

**Публичный доклад заведующего
муниципальным дошкольным образовательным учреждением
детский сад № 35 муниципального образования Абинский район**

за 2016-2017 учебный год

Историческая справка. Муниципальное бюджетное дошкольное образовательное учреждение детский сад № 35 муниципального образования Абинский район расположен по адресу:

353302, Краснодарский край, Абинский район, поселок Ахтырский, улица Механизаторов, 1б

Приказом Абинскойрайсельхозтехники от 12 июня 1978 года №27 создан детский сад №35 «Абинскойрайсельхозтехники».

Постановлением ЦК КПСС и Совета Министров СССР от 31 марта 1986 года Абинскаярайсельхозтехника переименована в Ремонтно-техническое предприятие «Абинскремтех-предприятие» (РТП).

Решением главы администрации Абинского района от 27 декабря 1991 года Ремонтно-техническое предприятие «Абинскремтехпредприятие» (РТП) переименовано в малое арендное предприятие «Абинсктрактороцентр».

На основании распоряжения главы администрации Абинского района от 4 июня 1992 года №582-р детский сад №35 малого арендного предприятия «Абинсктрактороцентр» передан в муниципальную собственность, на баланс Ахтырского поселкового совета и реорганизован в ясли-сад №35 РОНО.

Постановлением главы администрации Абинский район от 27 сентября 1996 года №77-ясли-сад №35 РОНО переименован в муниципальное дошкольное образовательное учреждение детский сад №35.

Постановлением администрации муниципального образования Абинский район от 31 декабря 2010 года №4689 «О переименовании муниципального дошкольного образовательного учреждения детский сад общеразвивающего вида №35 и утверждении устава в новой редакции» муниципальное дошкольное образовательное учреждение детский сад №35 переименовано в муниципальное бюджетное дошкольное образовательное учреждение детский сад общеразвивающего вида №35 муниципального образования Абинский район (далее-ДОО).

Полное наименование учреждения - муниципальное бюджетное дошкольное образовательное учреждение детский сад №35 муниципального образования Абинский район

Сокращенное наименование учреждения - МБДОУ детский сад № 35 .

Учредителем учреждения является муниципальное образование Абинский район

Дошкольное образовательное учреждение - отдельно стоящее здание, расположенное внутри частного сектора, приспособлен под дошкольное учреждение. Ближайшее окружение - школа № 14, сельская библиотека.

Участок озеленен, имеет спортивную площадку, огород. У каждой группы имеется отдельный участок для прогулки, оборудованные качелями, песочницами, лавочками, малыми физкультурными комплексами.

Нормативно - правовая база обеспечивает строгое выполнение законодательства и отраслевого стандарта по охране труда всеми членами коллектива и позволяет создать безопасные условия пребывания воспитанников в ДОО.

Основными целями Публичного доклада заведующего МБДОУ детский сад № 35 являются:

- обеспечение информационной основы для организации диалога и согласования интересов всех участников образовательного процесса, включая представителей общественности;
- обеспечение прозрачности функционирования образовательного учреждения;
- информирование потребителей образовательных услуг о приоритетных направлениях развития ДОО, планируемых мероприятиях и ожидаемых результатах деятельности.

Название раздела	Содержание
1. Общие характеристики учреждения	<p>Тип: дошкольное образовательное учреждение Вид: общеразвивающей направленности Статус: юридическое лицо. Управление ДОО осуществляется в соответствии с Законом Российской Федерации «Об образовании», Уставом на принципах демократичности, открытости, приоритета общечеловеческих ценностей, охраны жизни и здоровья человека, свободного развития личности.</p> <p>Управление ДОО строится на принципах единоначалия и самоуправления, обеспечивающих государственно-общественный характер управления Учреждением.</p> <p>Отношения ДОО с родителями (законными представителями) воспитанников регулируются в порядке, установленном Законом РФ «Об образовании», Уставом дошкольного образовательного учреждения и договором между администрацией ДОО и родителями (законными представителями) воспитанников.</p> <p>Локальные акты, являющиеся неотъемлемой частью Устава, определяют уровень взаимоотношений всех субъектов образовательного процесса: дети – родители – педагоги. Все локальные акты согласованы с профсоюзным комитетом ДОО и одобрены решением Общего собрания трудового коллектива и Общим собранием родителей. Порядок выборов органов самоуправления ДОО и их компетенции определяется Уставом Учреждения.</p> <p>Непосредственное управление детским садом осуществляет заведующий Китаева Елена Николаевна.</p> <p>Свидетельство о государственной регистрации юридического лица (ЕГРН) № 1022303380934 от 01.11.2012 года, Основной государственный регистрационный номер 21222323009830</p> <p>Лицензия на право ведения образовательной деятельности, установленной формы выданной <u>«22» января 2016 года, серия 23 ЛОИ, № 0004330, регистрационный номер 07579, министерством образования, науки и молодежной политики Краснодарского края, срок действия лицензии – бессрочно.</u></p> <p>ОГРН 1022303380934 . ИНН\КПП 2323018344\ 232301001</p> <p>Устав <u>муниципального бюджетного дошкольного образовательного учреждения детского сада № 35 муниципального образования Абинский район, утвержденный постановлением администрации муниципального образования Абинский район от 09.07.2015.</u></p> <p>Медицинская деятельность лицензирована. № ЛО-23-01-009710 от 08.02.2016 года, оформлена. Выдана МБУЗ «Центральная районная больница».</p> <p>Местонахождение, удобство транспортного расположения: 353302, Краснодарский край., Абинский р-н, п.Ахтырский ул., Механизаторов,16 маршрутным такси № 9, из п.Ахтырского до остановки «Тельмана».</p> <p>Здание ДОО – двухэтажное, расположено в частном секторе, в здании приспособленном под детский сад, окружён деревьями, промышленных объектов рядом нет.</p> <p>Режим работы: с 7.30ч. до 17.30ч.</p> <p>Структура и количество групп: 2 группы дошкольного возраста от 3-х до 7-ми</p>

лет.

Наполняемость групп.

Учебный год	Плановая наполняемость	Фактическая наполняемость	Распределение по возрастным группам			
			Мл.	Ср.	Ст. раз-нов	Подгот разн.
2013-2014	45	45	18	5	7	15
		М - 23 Д - 22				
2014-2015	45	45	18	5	7	15
		М - 23 Д - 22				
2015-2016	46	46	18	7	11	10
		М - 23 Д - 22				
2016-2017	46	46	18	7	11	10
		М - 18 Д - 28				

Контингент воспитанников формируется в соответствии с их возрастом. Комплектование контингента детей осуществляется на основании Устава ДОО, Правил приема детей в дошкольное образовательное учреждение.

Наличие групп кратковременного пребывания: в общем составе групп по 5 человек.

Инновационные формы дошкольного образования: «Академия успешных родителей» для родителей воспитанников ДОО организована воспитателями, консультации музыкальным руководителем, подготовка детей к школе.

Структура управления, включая контактную информацию: построена на линейно-функциональном принципе управления. Непосредственное управление учреждением осуществляет **заведующий**.

Заведующий - Китаева Елена Николаевна

Заместитель заведующей по АХР – Даноян Раиса Тумасовна

Управление Учреждением строится на принципах единоначалия и самоуправления и осуществляется в соответствии с законами и иными нормативными правовыми актами Российской Федерации, органов местного самоуправления муниципального образования Абинский район

Формами самоуправления учреждения являются: Управляющий совет Учреждения, общее собрание трудового коллектива, педагогический совет, общее родительское собрание Учреждения.

Управление Учреждением осуществляется в соответствии с законодательством Российской Федерации, Уставом ДОО. Организационная структура управления в дошкольном учреждении может быть представлена в виде трех уровней:

На первом уровне управления находится *заведующий* детским садом, которая осуществляет руководство и контроль за деятельностью всех структур. Указания и распоряжения заведующей обязательны для всех участников образовательного процесса.

На втором уровне управление осуществляют *заместитель заведующего по АХР*. Указания даваемые заместителем заведующего по АХР в пределах их компетенции, обязательны для всех работников.

Заведующий ДОО осуществляет руководство учебно-воспитательной работой

	<p>учреждения. Определяет место каждого педагога в воспитательной работе с детьми, мобилизует воспитателей на решение задач, поставленных концепцией дошкольного воспитания перед дошкольным учреждением, привлекает к их решению родителей и общественность.</p> <p><i>Заместитель заведующего по АХР</i> отвечает за сохранность здания дошкольного учреждения и имущества, организует материально-техническое снабжение педагогического процесса, обеспечивает чистоту и порядок в помещениях детского сада и на участке, противопожарную безопасность и организацию труда обслуживающего персонала.</p> <p>Контролируют санитарное состояние помещений и участка дошкольного учреждения, соблюдение санитарно-противоэпидемического режима, качество доставляемых продуктов, организацию питания и качество приготовления пищи, обеспечивают медицинское обслуживание детей, проводят санитарно-просветительскую работу среди работников учреждения и родителей.</p> <p><i>Третий уровень</i> управления осуществляют воспитатели, музыкальный руководитель и обслуживающий персонал.</p> <p style="text-align: center;">План развития и приоритетные задачи:</p> <ol style="list-style-type: none"> 1. Реализация новых условий в связи с ФГОС ДО (предпочтение отдается игровой, совместной и самостоятельной деятельности детей). Обеспечение реализации Основной образовательной программы МБДОУ детский сад №35. 2. Сохранение психического и физического здоровья детей и формирование интереса к здоровому образу жизни. Повышение уровня техники педагогического общения с детьми дошкольного возраста с целью обеспечения социальной успешности воспитанников 3. Повышение уровня компетентности и профессионального развития педагогических работников, в том числе повышение профессионального уровня педагогов через изучение нормативно-правовых документов нового поколения (Закон РФ «Об образовании», СанПин, ФГОС ДО) 4. Осуществление тесного взаимодействия с родителями воспитанников для повышения психолого-педагогической культуры, компетентности и участия семьи в жизни МБДОУ детский сад №35. 5. Повышение социального статуса МБДОУ детский сад №35. <p>Сайт: http://detsad35-abinsk.ru/ Контактный телефон: 8-861-50-3-32-47 e-mail: detsad35@abin.kubannet.ru</p>
<p>2. Особенности образовательного процесса</p>	<p>Образовательный процесс в детском саду регламентируется программой развития, основной образовательной программой дошкольного образования, годовым планом работы, расписанием образовательной деятельности. Реализация основной образовательной программы осуществляется в соответствии с Федеральными государственными образовательными стандартами дошкольного образования.</p> <p>В основу организации образовательного процесса определен комплексно-тематический принцип с ведущей игровой деятельностью. Решение программных задач осуществляется в разных формах совместной деятельности взрослых и детей, а также совместной деятельности детей.</p> <p>Образовательный процесс в детском саду строится, прежде всего, на индивидуальном подходе к детям, создании благоприятного микроклимата в группе на основе интересного диалогического общения.</p> <p>Содержание обучения и воспитания детей: Муниципальное бюджетное дошкольное образовательное учреждение детский сад № 35 муниципального образования Абинский район работает по основной образовательной программе ДОО на основе примерной основной общеобразовательной программы дошкольного образования «От рождения до школы» под ред. Н.Е. Вераксы, Т.С. Комаровой, М.А. Васильевой, 2015 г. Программа «От рождения до школы», являясь современным инновационным продуктом, поддерживает лучшие традиции отечественного образования и по многим направлениям сохраняет преемствен-</p>

ность по отношению к «Программе воспитания и обучения в детском саду» под редакцией М.А. Васильевой, В.В. Гербовой, Т.С. Комаровой. Благодаря этому большинство пособий к «Программе воспитания и обучения в детском саду» используются при работе по Программе «От рождения до школы».

ДОО имеет достаточное программно-методическое обеспечение.

Основными принципами работы коллектива детского сада являются:

- ✓ уважение к свободе и достоинству каждого ребенка;
- ✓ создание условий для развития индивидуальности;
- ✓ обеспечение атмосферы психологического комфорта для дошкольников;
- ✓ учет возрастных и индивидуальных особенностей детей.

В целях реализации задач в учебный план МДОУ проводятся согласно учебному плану занятия:

ОО социально-коммуникативное развитие (ОБЖ, труд, игра, общение). В детском саду созданы условия развития игровой деятельности детей. В группах имеются разнообразные тематические уголки для проведения сюжетно – ролевой игры; экспозиция и тематика которых постоянно меняется. Тематические уголки оснащены не только игрушками, но и предметами – заместителями, подсказывающими воспитанникам сюжет игры и способны его реализации. Игровой материал расположен так, чтобы детям было удобно им пользоваться.

Преобладают коллективные игры. При формировании взаимоотношений детей в игре, педагоги используют следующие приемы и формы: групповое обсуждение ситуации; чтение художественных произведений; экскурсии с последующим обсуждением услышанного и увиденного; показ инсценировок по сюжетам игр, также с последующим обсуждением, организация и проведение старшими дошкольниками подвижных и сюжетно – ролевых игр с малышами; обсуждение событий из жизни детей и взрослых.

Из диагностики игровой деятельности, просмотр планов, бесед с воспитателями и детьми можно сделать вывод, что обогащение игрового опыта происходит в сюжетно – дидактических, подвижных играх сюжетного содержания, играх – инсценировках, играх имитационного характера, в совместных играх воспитателя с детьми. Применяется методика комплексного руководство игрой. В организации жизни детей наблюдается необходимый баланс регламентированных видов деятельности и свободной игры.

Рекомендации по данному разделу на следующий учебный год: при организации игры во всех возрастных группах учитывать личностные особенности детей, используя педагогическое обследование игровой деятельности, что облегчит постановку задач руководство игрой на будущее.

ОО познавательное развитие (ФЭМП, ознакомление с окружающим ФЦКМ, патриотическое воспитание, экология).

Диагностика по развитию элементарных математических представлений показала, что дети умеют слушать воспитателей, четко отвечать на вопрос и анализировать ответы других детей. Умеют считать и обозначать числа цифрами и, решать задачи на «+» и «-», определять форму предметов и время на часах, называть дни недели и имя текущего месяца. Рекомендации: В каждой возрастной группе оборудовать математические уголки с дидактическим материалом и играми. Ежеквартально анализировать результаты педагогического обследования

В каждой группе создан уголок природы (комнатные растения в соответствии с программным требованиями, приобретены календари природы).

На основе диагностики детей выявлено, что они имеют элементарные представления о себе, своем теле, знают правила личной безопасности. Уже в средней группе ребята знают, как надо ухаживать за животными, что они едят, как ухаживать за комнатными растениями, какие любимые растения у воспитателя, как надо беречь природу.

Решая задачи экологического образования, наряду с традиционными занятиями, педагоги используют различные формы работы с детьми. Проведение экологических акций: «Мусорить некрасиво - красиво не мусорить», «Елочка», «Помогите птицам». В группах оборудованы уголки экспериментирования.

ОО речевое развитие (развитие речи и чтение художественной литературы, обучение основам грамоты). Дошкольники обучаются всем видам речевой деятельности с учетом преемственности содержания дошкольного и начального образования. Развитие речи осуществляется во всех видах деятельности, в разных формах – на занятиях, в совместной деятельности, на прогулке. Чтение детям художественной литературы проходит ежедневно во второй половине дня согласно перспективному плану.

По результатам тематического контроля по развитию речи было рекомендовано педагогам ДОО уделить особое внимание проблеме развития речи:

✓ улучшить качество проведения работы с детьми по звукопроизношению и развитию связной речи, за счёт использования разнообразных методов и приёмов на обучающих занятиях, проведения развивающих игр, игровых упражнений, индивидуальной работы;

✓ активизировать взаимодействие воспитателей с родителями по речевому развитию ДОО.

ОО художественно-эстетическое развитие (изодеятельность - лепка, рисование, аппликация, музыка и конструирование). В процессе музыкальной деятельности дети приобщаются к музыкальному искусству, знакомятся с лучшими образцами народной и классической музыки. Традиционно проводятся разнообразные досуги, праздники: «Осенины», «Новый год», «8 марта», «День матери», «Веснянка», Выпускной и др. В ДОО созданы условия для театрализованной деятельности. В каждой группе имеются мини – театры (пальчиковый, кукольный, настольный).

Анализируя художественно - эстетическое развитие детей, следует отметить повышение общего уровня музыкального развития детей, уровня развития творческих способностей детей на занятиях по изобразительной деятельности.

Рекомендации: Продолжать создавать условия для развития театрализованной деятельности, пополнить театрализованные центры в группах разнообразными видами театров, приобрести костюмы и изготовить маски.

ОО физическое развитие (физкультура и ЗОЖ). Реализуя задачи оздоровления и развития дошкольников, педагоги ориентируются на физическую подготовленность малышей, учитывают имеющиеся отклонения в состоянии здоровья и опираются на результаты комплексного обследования детей; результаты диагностики уровня их физического развития, медицинские показатели здоровья ребёнка и психофизиологические особенности темперамента, склонности и интересы. Физическое воспитание, развитие и оздоровление дошкольников является одним из приоритетных направлений в деятельности ДОО. В детском саду сложилась и действует комплексная система физкультурно - оздоровительной работы. Основными задачами коллектив считает:

- создание условий для радостной и содержательной жизни в детском саду;
- обеспечение охраны и укрепление здоровья дошкольников (как физического, так и психического);

- формирование жизненно-необходимых двигательных умений и навыков;

- воспитание потребности в здоровом образе жизни;

- обеспечение физического и психического благополучия;

- формирование активного и бережно – уважительного отношения к окружающему миру;

- приобщение к основным сферам человеческой культуры (труду, знаниям, искусству, морали и др.).

Особое значение в воспитании здорового ребенка придается развитию движе-

ний и физической культуры с педагогами ДОО. Педагоги добиваются высокой двигательной активности посредством использования поточного способа выполнения основных или общеразвивающих упражнений, предлагают дошкольникам музыкально-двигательные сказки, импровизацию сюжетов литературных или музыкальных произведений, применяет частую смену деятельности с разной физической нагрузкой.

На физкультурных занятиях создается положительный эмоциональный настрой, устраняется замкнутость и снимается усталость. Педагогами подобраны комплексы упражнений на развитие навыков концентрации, пластики и координации движений. Они сопровождаются различными текстами и приговорами. С этой же целью используются мышечные тренировки лица, пальчиковая гимнастика.

Педагоги дошкольного учреждения применяют инновационные здоровьесберегающие технологии, в том числе и валеологию. Они дают детям представления о здоровом образе жизни. Разработаны интересные беседы о важности гигиенической культуры. Педагогическим коллективом определены факторы образовательной среды, особо значимые для сохранения здоровья.

Но имеются и недостатки. Причина в отношении родителей к пропускам без уважительной причины. Они иногда даже не предупреждают, почему ребёнка оставили дома. Чаще всего родители недооценивают образовательную работу в детском саду, считая её игрой и не более. Поэтому педагогам необходимо уделить внимание пропускам детей, просить родителей объяснять причину длительных пропусков по неуважительной причине. Информация будет заслушиваться на совещаниях и приниматься конкретное решение.

Учебный план. Приложение 1.

Для реализации программных задач педагоги ДОО работают в режиме проектирования. Прежде всего, это анализ ситуации и выбор стратегии.

Работая в режиме проектирования, педагоги выбирают наиболее эффективные мотивационные ситуации, эмоционально значимые, проблемно интересные для детей, что способствует их мыслительной деятельности, когда мотивом усвоения знаний является собственная потребность ребенка, поиск решения различных проблем, развитие его активности, самостоятельности.

Педагог не дает готовые знания и ответы, а включает детей в поисковую ситуацию, тем самым обеспечивая условия для развития его творческих интеллектуальных способностей. Весь образовательный процесс мы строим на основе планирования и анализа результатов.

При планировании и проведении занятий по каждому разделу, педагоги эффективно используют разнообразные методы и приемы (игровые ситуации, решение логических задач, создание ситуации успеха, ситуации сомнения, экспериментирование, задачи-загадки и т.д.) тем самым поддерживая положительное отношение ребенка к познавательной деятельности.

Охрана и укрепление здоровья детей: в учреждении особое внимание уделяется следующим составляющим: рациональное питание, оптимальный двигательный режим, личная гигиена, закаливание организма.

Р.Б. Стеркина программа по основам безопасности детей дошкольного возраста.

Социальное партнёрство. При создавшихся в нашей стране экономических, социальных и политических условий, современное образовательное учреждение не может эффективно осуществлять функцию воспитания без установления взаимовыгодного социального партнерства.

№	Социальный партнер	Мероприятия	Результат деятельности	Социальный эффект
1	Сельская детская библиотека	Экскурсии, беседы, посещение праздников, вы-	Выставки рисунков	Обогащение познавательной сферы детей. Художественно - эстети-

	на базе ДК	ставок, участие в конкурсах		ческое развитие детей.
2	Поликлиника	Профилактические осмотры, противоэпидемические мероприятия	Медицинские рекомендации, карты	Снижение числа пропусков детьми по болезни
3	Ахтырский-Дом Культуры	Праздники, конкурсы, выступления детей на музыкальных и театрализованных мероприятиях.	Развитие детского творчества.	Творческое развитие детей, воспитание любви к музыке, танцам. Реализация творческой деятельности детей. Вовлечение детей в кружки ДК.
4	ГИБДД	Организация бесед, праздников, тренингов, викторин, конкурсов по ПДД	Знания детей ПДД	Снижение случаев ДТП с участием детей
5	Казачество	Организация бесед, занятий, праздников	Изучение истории казачества Кубани	Формирование нравственно-патриотического воспитания
6	МБОУ СОШ №14	Консультативное общение, обмен опытом работы, совместное проведение семинаров, педсоветов и др.	Конспекты совместных мероприятий,	Преимущество дошкольного образования и начального образования

Преимущество дошкольных образовательных программ и программ начального общего образования, взаимодействие с учреждениями общего образования: заключен договор с СОШ № 14 п.Ахтырского. Составлен план совместных мероприятий. План взаимодействия школы и детского сада традиционно выполнен полностью. Помимо этого расширен круг сюжетно-ролевых игр («Мы ученики», «На уроке», «Мы в библиотеке»).

Социальный статус семей воспитанников по опросу родителей, данные из документа «Социальный паспорт семьи»

№	Показатели	Кол-во
1.	Общее количество детей	45
2.	Общее количество семей, в том числе замещающих семей	45
Характеристика семей		
3.	Количество детей в семье	
3.1.	Семьи, имеющие одного ребенка	25
3.2.	Семьи, имеющие двух детей	12
3.3.	Многодетные семьи, имеющие трех детей	8
3.4.	Многодетные семьи, имеющие четырех детей	0
3.5.	Многодетные семьи, имеющие пять и более детей	0
3.6.	Многодетная семья с одним родителем	0
Материальное положение семей		
4.1.	Низкий материальный уровень жизни семьи (малообеспечен-	1

	ная)	
4.2.	Остронуждающиеся (неблагоприятные условия)	0
4.3.	Нерегулярные доходы экономически	3
Социальный статус семей		
5.1.	Полных семей	22
5.2.	Всего неполных семей, из них	23
5.2.1.	Одиноким матери (официальный статус)	16
5.2.2.	Воспитывает детей мать (разведена, вдова и т.п.)	7
5.2.3.	Воспитывает детей отец	0
Количество замещающих семей, в них детей		
6.1.	Дети находятся под опекой с выплатой пособия	0
6.2.	Дети находятся под опекой без назначения пособия	0
6.3.	Дети из приёмных семей	0
6.4.	Дети под патронатом	0
6.5.	Дети неофициально проживающие не с родителями (с бабушкой, тёткой и др.)	0
7.	Дети проживающие с родственниками без оформления опеки	0
Семьи, нуждающиеся в социально — педагогической поддержке:		
8.	Всего семей, нуждающихся в СП поддержке, из них:	0
8.1.	Семьи вынужденных переселенцев, <u>беженцев</u>	1
8.2.	Семьи, пострадавшие от техногенных катастроф (Чернобыль и др.)	0
8.3.	Семьи, имеющие детей-инвалидов	1
8.4.	Родители-инвалиды	0
8.5.	Родители, участвовавшие в боевых действиях	0
8.6.	Родители, находящиеся в местах лишения свободы	0
8.7.	Неблагополучные семьи	0
8.8.	Семьи группы риска	0
8.9.	Число детей, родители которых пенсионеры	0
8.10.	Родители – военнослужащие срочной службы	0
Дети, нуждающиеся в психолого-медико-педагогическом сопровождении:		
9.1.	Из криминальных семей (алкоголизм, наркомания, аморальный и паразитический образ жизни)	0
9.2.	Из семей, находящихся в кризисной ситуации (болезнь или утрата одного или обоих родителей, развод, утрата жилья и т.д.)	0
9.3.	Не посещающие ОУ без уважительной причины	0
9.4.	С нарушениями в общении (семьи с деструктивными эмоционально-конфликтными отношениями супругов, родителей, детей)	0
9.5.	Испытавшие насилие или жестокое обращение в семье	0
9.6.	Из семей с попустительским отношением или игнорированием ребенка	0
9.7.	Дети с девиантным поведением	0
9.8.	Состоящие на учете в ПМПК	0
9.9.	Число детей, обучающихся на дому	0

9.10.	Число детей с ослабленным здоровьем (не Игр.здоровья)	0
9.11.	Дети имеющие хронические заболевания	7
9.12.	Семьи с несовершеннолетними родителями	0
9.13.	Семьи с повторным браком	5
9.14.	Семьи со сводными детьми	0
9.15.	Семьи с деформированными ценностными ориентациями	0
Характеристика образовательного уровня родителей (законных представителей)		
	Общее количество родителей (законных представителей)	45
10.1.	Высшее образование	2
10.2.	Неполное высшее образование	4
10.3.	Среднее специальное образование	14
10.4.	Среднее образование	20
10.5.	Неполное среднее образование (низкий образовательный уровень родителей)	3
Характеристика социального положения родителей (законных представителей)		
11.1.	Служащие	2
11.2.	Рабочие	10
11.3.	Предприниматели	1
11.4.	Работники торговли и сферы обслуживания	1
11.5.	Студенты, учащиеся	0
11.6.	Медицинские работники	0
11.7.	Педагоги	0
11.8.	Военнослужащие, служащие МВД, ФСБ и др. силовых структур	0
11.9.	Пенсионеры, инвалиды	0
11.10.	Домохозяйки	20
11.11.	Неработающие	12
11.12.	Безработные (ищут работу)	0
Степень участия родителей (законных представителей) в воспитании детей		
12.1.	Высокий уровень	34
12.2.	Средний уровень	10
12.3.	Низкий уровень	1
Жилищные условия семей		
13.1.	В благоустроенных квартирах	40
13.2.	В неблагоустроенном жилье (плохие жилищные условия)	0
13.3.	Полное отсутствие жилищных условий	0
13.4.	Не имеют своего жилья (арендуют жилье и др)	5
14.5.	Родители, пренебрежительно относящиеся к санитарно - гигиеническим требованиям	0
Деятельность детей вне ДОО		
14.1.	Обучаются в музыкальных школах	1
14.2.	В спортивных секциях, клубах	2
14.3.	В театральных студиях	2
14.4.	В танцевальных студиях	2
14.5.	Другие виды деятельности	2

Социальная характеристика семей (кол-во и %)

Кол-во семей	Молодые семьи	Семьи 30-40 лет (возраст родителей)	Семьи 40-45 лет (возраст родителей)	Неполные семьи	Неблагополучные семьи	Асоциальные семьи (кол-во и %)
45	30(60%)	11(28%)	3 (10%)	2 (2%)	0	0

Характеристика семей (кол-во и %)

Кол-во семей	Многодетные семьи	Малообеспеченные семьи	Остронуждающиеся семьи	Домохозяек
45	8(4 %)	1(0,3)	0	12 (10%)

Уровень образования родителей (кол-во и %)

Кол-во	Среднее	Среднее специальное	Высшее
45	20 (8%)	20(31%)	2 (11%)

Количество детей в семье (кол-во и %)

Кол-во семей	Один ребенок	Двое детей	Трое детей и больше
45	12 (17%)	23 (44%)	8 (9%)

Затруднения родителей (кол-во и %)

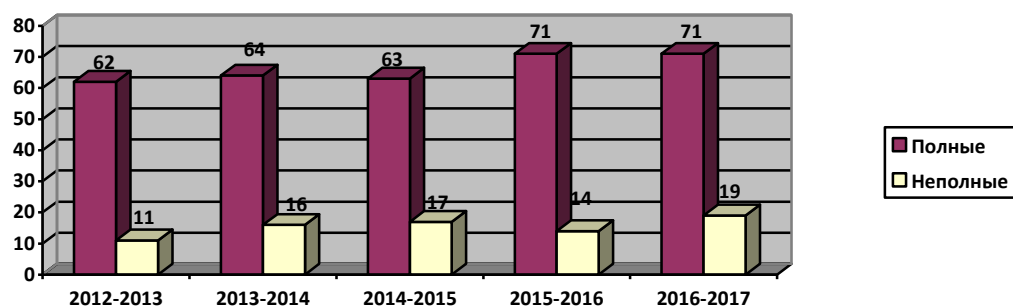
Кол-во семей	В знаниях	В умениях	Нуждаются в психологической помощи	Хотели бы получить консультацию	Грамотны по всем вопросам	В помощи не нуждаются
45	23 (16%)	12 (16%)	5 (7%)	12(16%)	1	21 (14%)

Контингент родителей неоднороден по составу, целям, приоритетам в воспитании. Задача нашего ДОО удовлетворить запросы всех родителей, предоставить образовательные услуги в соответствии с их потребностями. Степень включенности родителей в организацию образовательного процесса такова:

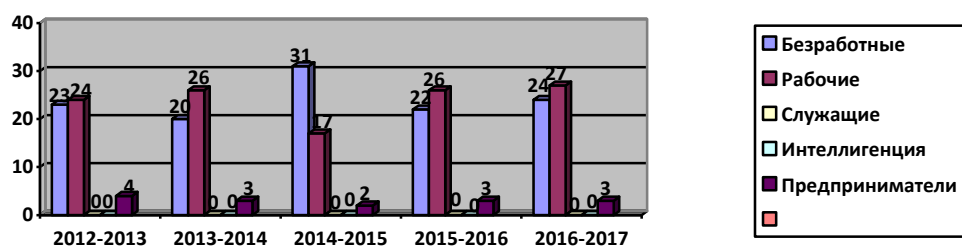
	Кол – во детей	% от общего кол-ва
пассивные наблюдатели	12	8,6 %
«заказчики»	15	12,5 %
активные участники	20	31,1 %

Тем не менее, в работе с семьями воспитанников еще много проблем и нерешенных задач. Это, прежде всего, неумение педагогов поставить конкретные задачи и выбрать соответствующие им содержание и методы, учитывая проблемно-ориентированный анализ; содержание родительских собраний, консультаций недостаточно дифференцировано; воспитатели при выборе форм сотрудничества не учитывают возможности и условия жизни конкретных семей, их интересы. Причины этого в недостаточном знании семейного воспитания; в неумении анализировать уровень педагогической культуры родителей и особенностей воспитания дошкольников.

Социальный статус семей



Социальный статус родителей



Взаимодействие с родителями. В ДОО разработана система работы с родителями, которая основывается на реализации главного принципа в работе с семьёй – *вовлечение семьи в жизнь детского сада*. Строится эта работа на основе:

- ✓ изучения семьи, выявления интересов и потребностей семьи;
- ✓ использования индивидуально-дифференцированного подхода к работе с семьями воспитанников;
- ✓ удовлетворения запросов родителей в образовательных услугах;
- ✓ участия родителей в воспитательно-образовательном процессе;
- ✓ создания условий для эффективной работы с родителями (информационное пространство в помещениях групп);
- ✓ социальных опросов и анкетирования.

Созданная система работы дошкольного учреждения позволяет максимально удовлетворять потребности и запросы родителей, о чём свидетельствуют следующие результаты:

- ✓ активное участие родителей в жизни детского сада (регулярное посещение мероприятий, участие родителей в реализации проектов по благоустройству участков и оформлению групп, участие в конкурсах различного уровня);
- ✓ наличие положительных отзывов родителей о работе ДОО.

Повышение педагогической грамотности родителей через активное включение в деятельность учреждения направлено на выполнение социального заказа общества, родителей, Учредителя. Мы стараемся формировать доверительные отношения и привлекать родителей к созданию единого пространства развития ребёнка.

В работе с семьями воспитанников ду прошли два больших мероприятия совместно с родителями. «День здоровья», завершением которого был Урок здоровья, где родители и дети демонстрировали результаты в спорте (выступления, демонстрация фото, показ грамот и наград), делились методами закаливания и др. И акция «Цветик семицветик» - благотворительная помощь.

Работа с родителями строилась в форме проведения родительских собраний, индивидуальных консультаций, собеседований. Для ознакомления родителей с направлениями деятельности МБДОУ детский сад № 35 проводились и открытые показы образовательной и досуговой деятельности с детьми.

Для вовлечение родителей в совместную творческую деятельность систематически 2 раза в год проводились конкурсы на лучшую совместную работу согласно работы района и согласно годовому плану. Родители совместно с детьми приняли

	<p>участие в 3х конкурсах.</p> <p>Через страницу официального Сайта ДОО родители имели возможность ознакомиться с планом работы детского сада, выбрать место, время и способ участия в процессе образования своего ребенка (проектная деятельность, проведение развлечений с детьми по направлениям деятельности).</p> <p>Весь процесс образования и воспитания рассчитан на совместную работу детского сада и семьи, их взаимодействие. Очень важно, чтобы родители из «заказчиков» педагогического процесса превратились в его участников.</p> <p>Таким образом, основные формы работы с родителями: информация на сайте, блогах работников ДОО в социальных сетях, информация на стендах, в папках-передвижках, проведение конференций, общих собраний, открытых мероприятий, дня открытых дверей, тематических недель, участие в совместных экскурсиях, походах, концертах, спортивных мероприятиях, анкетирование, тестирование и др.</p>
<p>3. Условия осуществления образовательного процесса</p>	<p>Организация развивающей предметной образовательной среды в ДОО и материальное оснащение. Организация и расположение предметов развивающей среды осуществлены педагогами рационально, логично и удобно для детей, отвечает возрастным особенностям и потребностям детей.</p> <p><u>Внутреннее пространство.</u> Включают не только стационарную, но и мобильную мебель. Расположение мебели, игрового и другого оборудования отвечает требованиям техники безопасности, санитарно-гигиеническим нормам, физиологии детей, принципам функционального комфорта, позволяет детям свободно перемещаться. Предметно-развивающая среда в дошкольном учреждении отвечает художественно-эстетическим требованиям. Каждая группа имеет свое название, которое отражено в художественном оформлении помещений. В 2016 году в рамках работы ДОО по введению ФГОС ДО прошёл мониторинг развивающей среды. В ДОО по возможности созданы все условия для охраны и укрепления здоровья детей, для их полноценного физического развития.</p> <p>В детском саду имеются:</p> <ul style="list-style-type: none"> ✓ групповые помещения; ✓ помещение пищеблока; ✓ помещение прачечной; ✓ подсобные складские помещения; ✓ физкультурно-музыкальный зал; ✓ медицинский кабинет; ✓ методический кабинет; ✓ кабинет заведующего. <p>Учреждение обеспечено учебными материалами, наглядными пособиями, игрушками.</p> <p>В группах были организованы центры: центр музыки; центр прикладного искусства; центр театра; центр конструирования; центр чтения (центр развития речи), центр познание (естественнонаучный центр, уголок природы, мини-лаборатории, логико-математический, центр: «Наш поселок»; «Космос» , ПДД и др.)</p> <p>Компоненты обеспечивают возможность организации разнообразных видов детской деятельности по интересам.</p> <p><u>Внешнее пространство.</u> Для проведения физкультурных занятий на свежем воздухе есть спортивный участок с беговой дорожкой, тропой препятствий. На территории дошкольного учреждения нанесена разметка для изучения правил дорожного движения, для самостоятельной двигательной деятельности детей нарисованы классики. В рамках экологической тропы в ДОО имеется: большое количество видов лиственных пород деревьев, разбиты мини цветники и фитоогород , озелененные прогулочные участки с песочницами, спортивными сооружениями, постройками для самостоятельной детской деятельности и организации сюжетно-ролевых игр.</p> <p>Обеспечение безопасности жизни и деятельности ребенка в здании и на при-</p>

легающей к ДОО территории: имеется кнопка экстренного вызова, кнопка пожарной безопасности, территория огорожена забором, 2 раза в год с сотрудниками проводится инструктажи по охране жизни и здоровья воспитанников.

Противопожарную безопасность детей и сотрудников учреждения обеспечивает *автоматическая установка пожарной сигнализации и оповещение людей о пожаре* (учреждение относится к зданиям общественного и административно-бытового назначения). Защите пожарной сигнализации подлежат все помещения ДОО. Для обеспечения пожарной безопасности в учреждении также имеются первичные средства пожаротушения.

При возникновении чрезвычайных ситуаций безопасность детей и сотрудников учреждения обеспечивает «*Тревожная кнопка*» - кнопка экстренного вызова наряда полиции, подключённой на пульт централизованной охраны ОВО УМВД России по Абинскому району или тревожно-вызывная сигнализация.

В целях обеспечения безопасности воспитанников регулярно проводится технический осмотр основных элементов здания. Двери эвакуационных выходов оборудованы легко открывающимися запорами, доводчиками, на лестничном марше обозначены пути эвакуации; на каждой двери эвакуационного выхода сделана надпись с указанием ответственного лица, имеющего ключи от данной двери.

Территория вокруг здания огорожена забором, имеющим одни центральные ворота и две закрывающиеся на замок калитки. Дети каждой группы имеют возможность гулять на отдельном прогулочном участке.

Для совершенствования нормативно-правовой базы по безопасности учреждения созданы «Паспорт антитеррористической защищённости», «Паспорт противопожарной безопасности» различные планы мероприятий по совершенствованию режима безопасности ДОО.

За истекший период не произошло ни одного несчастного случая.

Медицинское обслуживание: медицинское обслуживание обеспечивает филиал Абинской ЦРБ №3, в ДОО отсутствует медицинская сестра(вакансия).

Медицинская деятельность лицензирована.

Материально-техническая база. В детском саду создана необходимая материальная база и хорошие условия для учебной и воспитательной работы.

Материально-техническая база с каждым годом совершенствуется и укрепляется: в группах приобретена новая мебель, заменена сантехника, установлено новое игровое оборудование на территории ДОО.

Состояние материально-технической базы ДОО соответствует педагогическим требованиям и санитарным нормам. Все базисные компоненты развивающей предметной среды детства включают оптимальные условия для полноценного физического, эстетического, познавательного и социального развития детей.

Приложение 2. Анализ за 2016-2017 учебный год (из годового плана) и план Административно-хозяйственной работы на 3 года (программа развития).

В качестве ведущих направлений создания и совершенствования развивающей среды коллектив ДОО рассматривает следующие направления:

- ✓ выполнение требований РОСПОТРЕБНАДЗОРА с целью оптимизации условий развития и эмоционального благополучия ребёнка;
- ✓ выполнение требований ГОСПОЖНАДЗОРА с целью обеспечения безопасности людей и функционирования ДОО;
- ✓ создание в групповых помещениях условий для необходимого баланса совместной и индивидуальной деятельности детей;
- ✓ использование игрушек и оборудования нового поколения;
- ✓ преодоление экономических трудностей путём привлечения различных источников финансирования.

Характеристика территории ДОО: имеются 2 оборудованных прогулочных площадки, спортивная площадка, огород, цветники – клумбы.

Качество и организация питания: соответствует требованиям СанПиН

В детском саду 4-х разовое питание: завтрак; второй завтрак; обед; полдник . Питание организовано в групповых помещениях. Строго соблюдается питьевой режим.

В МБДОУ детский сад №35 первостепенное внимание уделяется организации питания детей, определены основные принципы организации питания:

- ✓ составление полноценных рационов питания;
- ✓ использование разнообразного ассортимента продуктов, гарантирующих достаточное содержание необходимых минеральных веществ и витаминов;
- ✓ строгое соблюдение режима питания, отвечающего физиологическим особенностям детей различных возрастных групп; правильное сочетание его с режимом дня каждого ребёнка и режимом работы учреждения;
- ✓ соблюдение правил эстетики питания, воспитание необходимых гигиенических навыков в зависимости от возраста и уровня развития детей;
- ✓ правильное сочетание питания в дошкольном учреждении с питанием в домашних условиях, проведение необходимой санитарно-просветительной работы с родителями, гигиеническое воспитание детей;
- ✓ учёт времени года, изменение в связи с этим режима питания, включение соответствующих продуктов и блюд, повышение или понижение калорийности рациона;
- ✓ индивидуальный подход к каждому ребёнку, учёт состояния его здоровья, особенностей развития, периода адаптации, наличия хронических заболеваний;
- ✓ строгое соблюдение технологических требований при приготовлении пищи, обеспечение правильной кулинарной обработки пищевых продуктов;
- ✓ повседневный контроль за работой пищеблока, доведением пищи до ребёнка, правильной организацией питания детей в группах;
- ✓ учёт эффективности питания детей.

В детском саду имеется перспективное 10-ти дневное меню, специально разработанная картотека блюд, где указаны раскладка, калорийность блюда, содержание в нём белков, жиров, углеводов.

Использование картотеки позволяет легко подсчитать химический состав рациона и при необходимости заменить одно блюдо другим, равноценным ему по составу и калорийности.

Бракераж готовой продукции проводится регулярно с оценкой вкусовых качеств. При этом осуществляется регулярный медицинский контроль за условиями хранения продуктов и сроками их реализации, санитарно - эпидемиологический контроль за работой пищеблока и организацией обработки посуды. Комиссия ДОО, заместитель заведующего по АХР, заведующий ДОО систематически контролирует технологию приготовления пищи, объём продуктов, время закладки продуктов в котёл, раздачу пищи по группам и в группах, а также качество приготовления пищи. График выдачи питания разработан в соответствии с возрастными особенностями детей.

В ДОО заключены договоры с организациями-поставщиками для обеспечения и доставки продуктов питания, соблюдения типового рациона питания детей в дошкольном образовательном учреждении.

Продукты поступают с документами, удостоверяющими качество и безопасность (сертификаты), на овощи представлены протоколы испытаний на соли тяжёлых металлов, нитраты, паразитарную флору. Соль в питании учреждения – йодированная.

Ежемесячно осуществляется контроль процентного выполнения натуральных норм продуктов питания. Подсчёт основных пищевых ингредиентов по итогам накопительной ведомости проводится ежемесячно, по возможности производится корректировка питания.

Для обеспечения преемственности питания, родители проинформированы об ассортименте питания ребёнка путём вывешивания меню в приёмных помещениях

4. Результаты деятельности ДОО	<p>групп.</p> <p>Результаты работы по снижению заболеваемости, анализ групп здоровья в сравнении с предыдущим годом. Коллектив педагогов совместно с медицинским персоналом уделяет особое внимание охране и укреплению здоровья детей. При поступлении ребенка в детский сад тщательно изучается состояние здоровья ребенка. Совместно со старшей медицинской сестрой составляются планы оздоровительной работы с учетом диагнозов детей. Используются бактерицидные лампы. Первоочередная задача коллектива – сохранить и укрепить здоровье детей путем правильной организации режима дня, проведения закаливающих процедур. В начале года на педагогическом совете намечаются конкретные мероприятия по улучшению и укреплению здоровья детей.</p> <p>В ДОО проводятся мероприятия, способствующие укреплению здоровья детей: тематические недели, спортивные праздники, Дни здоровья, спортивные досуги, конкурсы. Картина распределения по группам здоровья детей, приходящих в наше дошкольное учреждение, просматривается таким образом:</p>																																																																																																				
	<table border="1"> <thead> <tr> <th colspan="2">2013 – 45</th> <th colspan="2">2014 – 45</th> <th colspan="2">2015 – 46</th> <th colspan="2">2016 -46</th> <th colspan="2">2017 – 46</th> </tr> <tr> <th>Кол-во детей</th> <th>%</th> <th>Кол-во детей</th> <th>%</th> <th>Кол-во детей</th> <th>%</th> <th>Кол-во детей</th> <th>%</th> <th>Кол-во детей</th> <th>%</th> </tr> </thead> <tbody> <tr> <td colspan="10" style="text-align: center;">I группа здоровья</td> </tr> <tr> <td>23</td> <td>33</td> <td>23</td> <td>33</td> <td>23</td> <td>33</td> <td>23</td> <td>33</td> <td>23</td> <td>33</td> </tr> <tr> <td colspan="10" style="text-align: center;">II группа здоровья</td> </tr> <tr> <td>22</td> <td>32</td> <td>22</td> <td>32</td> <td>23</td> <td>33</td> <td>23</td> <td>33</td> <td>23</td> <td>33</td> </tr> <tr> <td colspan="10" style="text-align: center;">III группа здоровья</td> </tr> <tr> <td></td> <td></td> <td></td> <td></td> <td></td> <td></td> <td></td> <td></td> <td></td> <td></td> </tr> <tr> <td colspan="10" style="text-align: center;">V группа здоровья (синдром Дауна)</td> </tr> <tr> <td></td> <td></td> <td></td> <td></td> <td></td> <td></td> <td></td> <td></td> <td></td> <td></td> </tr> </tbody> </table>	2013 – 45		2014 – 45		2015 – 46		2016 -46		2017 – 46		Кол-во детей	%	Кол-во детей	%	Кол-во детей	%	Кол-во детей	%	Кол-во детей	%	I группа здоровья										23	33	23	33	23	33	23	33	23	33	II группа здоровья										22	32	22	32	23	33	23	33	23	33	III группа здоровья																				V группа здоровья (синдром Дауна)																			
2013 – 45		2014 – 45		2015 – 46		2016 -46		2017 – 46																																																																																													
Кол-во детей	%	Кол-во детей	%	Кол-во детей	%	Кол-во детей	%	Кол-во детей	%																																																																																												
I группа здоровья																																																																																																					
23	33	23	33	23	33	23	33	23	33																																																																																												
II группа здоровья																																																																																																					
22	32	22	32	23	33	23	33	23	33																																																																																												
III группа здоровья																																																																																																					
V группа здоровья (синдром Дауна)																																																																																																					
	<p>Наглядно видно, что состояние здоровья детей с каждым годом ухудшается. Но в этом учебном году несколько детей переведены в лучшую группу здоровья.</p> <p><u>Приложение 3. Анализ заболеваемости.</u></p> <p>С целью снижения заболеваемости в ДОО проводятся профилактические и закаливающие мероприятия, которые проводятся в течение всего года с постепенным изменением их характера, длительности, дозировки, состояния здоровья, возрастных и индивидуальных особенностей каждого ребёнка:</p> <ul style="list-style-type: none"> ✓ утренний приём детей на участке (в тёплое время года); ✓ утренняя гимнастика (в тёплое время года на участке); ✓ сон при свободном доступе свежего воздуха (открытые фрамуги в тёплое время года); ✓ физкультурные занятия (в тёплое время на участке); ✓ обливание рук и умывание лица холодной водой; ✓ гимнастика пробуждения; ✓ дыхательная гимнастика; ✓ физкультурные занятия с включением компонента корригирующих упражнений с целью лечения осанки, сколиоза, плоскостопия; ✓ хождение по пуговичному коврику или гальке; ✓ полоскание рта после каждого приёма пищи; ✓ релаксационные упражнения под музыку; ✓ солнечные воздушные ванны; ✓ хождение босиком в тёплый период года (летом). <p>Внедрение здоровьесберегающих технологий. Одной из задач над которой ра-</p>																																																																																																				

ботает коллектив ДОО в течение нескольких лет является работа по формированию двигательной сферы и созданию психолого-педагогических условий для укрепления здоровья детей. Большое внимание коллектив ДОО уделяет закаливающим процедурам. Закаливающие процедуры проводятся воспитателями под контролем старшей медсестры в течении всего года, с постепенным изменением их характера, длительности и дозировки, с учетом состояния здоровья, возрастных и индивидуальных особенностей каждого ребенка.

Параллельно с закаливанием в ДОО проводятся профилактические мероприятия, разработан ежемесячный план названных процедур, который включает в себя витаминотерапию, вакцинацию против гриппа, профилактические прививки. В начале и конце года проводятся антропометрические измерения детей, которые показывают положительные результаты в их физическом развитии.

Все вновь поступающие дети проходят период адаптации. Анализ процесса адаптации помогают вскрыть причины возможной заболеваемости детей. Воспитатели заполняют листы адаптации на каждого ребенка, в которые входят следующие параметры: поведение; аппетит; настроение; характер засыпания; признаки утомления; поведение в деятельности; взаимодействие со взрослыми и детьми.

Результаты успешного освоения воспитанниками МБДОУ детский сад № 35 основной образовательной программы дошкольного образования (результаты педагогической диагностики (мониторинга) за 2016-2017 учебный год).

Приложение 4. Анализ освоение программы и сравнение результатов за 3 года.

Достижения воспитанников, педагогов, образовательного учреждения, результаты участия воспитанников в городских и районных мероприятиях.

В 2016-2017 учебном году ДОО была отмечена грамотами за участие в конкурсе фестиваля «Кубанской песни». Педагоги ДОО принимают участие во всех конкурсах организуемых управлением муниципального образования Абинский район .

ОТЧЁТ об участие в конкурсах в 2016-2017 учебном году

Педагоги МБДОУ детский сад №35 принимают активное участие в конкурсах, соревнованиях, выставочной работе и работе смотров-конкурсов внутри дошкольной организации, в рамках мероприятий и по плану Управления образования муниципального образования Абинский район .

№	Наименование творческого мероприятия	Уровень	Организатор	Кол-во воспитанников, принявших участие	Количество номеров	Место, занятое в конкурсе
1.	Фестиваль «Кубанской песни»	районный	УО Абинский район	6	2	Участие

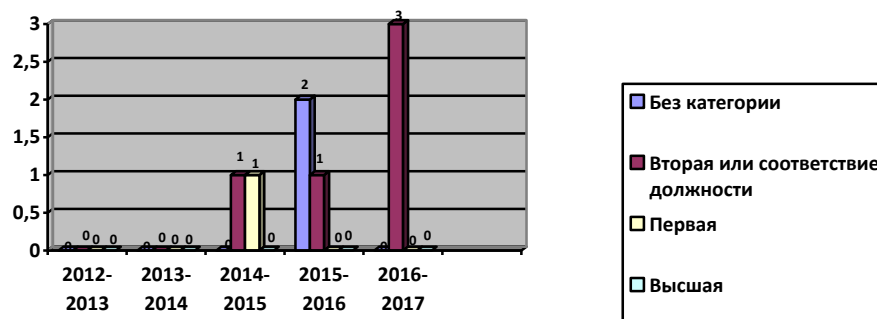
Мнение родителей и представителей органов общественного управления о деятельности педагогов, функционировании ДОО и качестве предоставляемых им услугах. Родители детей удовлетворены организацией образовательного процесса в ДОО.

5. Кадровый потенциал	<p>Качественный и количественный состав персонала (возраст, образование, переподготовка, освоение новых технологий), динамика изменений, вакансии на апрель 2017 г. В 2016-2017 учебном году образовательное учреждение было укомплектовано кадрами в соответствии со штатным расписанием.</p> <p>Состав педагогического коллектива – 4 человека.</p> <p>Общее количество педагогических работников – 4, женщины. Обеспеченность педагогическими кадрами ДОО – 100 %.</p> <p>Педагогический коллектив стабильный, работоспособный, инициативный:</p> <p>1 музыкальный руководитель (вакансия),</p> <p>3 воспитателя. Всего педагогов 4</p> <table border="1" data-bbox="359 571 1455 763"> <thead> <tr> <th>Квалификационная категория</th> <th>Количество педагогов</th> <th>В процентном содержании</th> </tr> </thead> <tbody> <tr> <td>Высшая</td> <td>0</td> <td>0</td> </tr> <tr> <td>Первая</td> <td>0</td> <td>0</td> </tr> <tr> <td>Без категории</td> <td>3</td> <td>0</td> </tr> </tbody> </table> <table border="1" data-bbox="359 797 1455 1104"> <thead> <tr> <th>Педагогический стаж</th> <th>Количество педагогов</th> <th>В процентном содержании</th> </tr> </thead> <tbody> <tr> <td>До 3х лет</td> <td>2</td> <td>25</td> </tr> <tr> <td>От 3х до 5 лет</td> <td>1</td> <td>8,3</td> </tr> <tr> <td>От 5 до 10 лет</td> <td>0</td> <td>0</td> </tr> <tr> <td>От 10 до 15 лет</td> <td>0</td> <td>0</td> </tr> <tr> <td>От 15 до 20 лет</td> <td>0</td> <td>0</td> </tr> <tr> <td>Свыше 20 лет</td> <td>0</td> <td>0</td> </tr> </tbody> </table> <table border="1" data-bbox="359 1137 1455 1476"> <thead> <tr> <th>Образовательный ценз педагогов</th> <th>Количество педагогов</th> <th>В процентном содержании</th> </tr> </thead> <tbody> <tr> <td>Высшее педагогическое, в том числе прошедшие переквалификацию</td> <td>1</td> <td>16</td> </tr> <tr> <td>Высшее другое (проходят переквалификацию)</td> <td>0</td> <td>0</td> </tr> <tr> <td>Среднее – специальное педагогическое, в том числе прошедшие переквалификацию</td> <td>2</td> <td>25</td> </tr> </tbody> </table> <table border="1" data-bbox="359 1509 1455 1704"> <thead> <tr> <th>Возрастной ценз педагогов</th> <th>Количество педагогов</th> <th>В процентном содержании</th> </tr> </thead> <tbody> <tr> <td>25-30 лет</td> <td>1</td> <td>8,3</td> </tr> <tr> <td>30-40 лет</td> <td>2</td> <td>39.7</td> </tr> <tr> <td>40-55 лет</td> <td>0</td> <td>0</td> </tr> </tbody> </table> <p>В 2016-2017 учебном году в ДОО прошли аттестацию 2 педагога:</p> <p>Воспитатели – 2 на соответствие занимаемой должности .</p> <p>Рассматривая методическую работу в ДОО как – целостную систему, направленную на развитие творческого потенциала педагогического коллектива, совершенствование учебно-воспитательного процесса и достижение оптимального уровня образования и развития ребенка, содержащую обширный круг функций: прогнозирование; программирование; планирование; регулирование; контроль; стимулирование; коррекция и анализ.</p> <p>Для осуществления задач использовали разнообразные формы работы с педагогами: консультации, педагогические советы, методические объединения, изучение</p>	Квалификационная категория	Количество педагогов	В процентном содержании	Высшая	0	0	Первая	0	0	Без категории	3	0	Педагогический стаж	Количество педагогов	В процентном содержании	До 3х лет	2	25	От 3х до 5 лет	1	8,3	От 5 до 10 лет	0	0	От 10 до 15 лет	0	0	От 15 до 20 лет	0	0	Свыше 20 лет	0	0	Образовательный ценз педагогов	Количество педагогов	В процентном содержании	Высшее педагогическое, в том числе прошедшие переквалификацию	1	16	Высшее другое (проходят переквалификацию)	0	0	Среднее – специальное педагогическое, в том числе прошедшие переквалификацию	2	25	Возрастной ценз педагогов	Количество педагогов	В процентном содержании	25-30 лет	1	8,3	30-40 лет	2	39.7	40-55 лет	0	0
Квалификационная категория	Количество педагогов	В процентном содержании																																																								
Высшая	0	0																																																								
Первая	0	0																																																								
Без категории	3	0																																																								
Педагогический стаж	Количество педагогов	В процентном содержании																																																								
До 3х лет	2	25																																																								
От 3х до 5 лет	1	8,3																																																								
От 5 до 10 лет	0	0																																																								
От 10 до 15 лет	0	0																																																								
От 15 до 20 лет	0	0																																																								
Свыше 20 лет	0	0																																																								
Образовательный ценз педагогов	Количество педагогов	В процентном содержании																																																								
Высшее педагогическое, в том числе прошедшие переквалификацию	1	16																																																								
Высшее другое (проходят переквалификацию)	0	0																																																								
Среднее – специальное педагогическое, в том числе прошедшие переквалификацию	2	25																																																								
Возрастной ценз педагогов	Количество педагогов	В процентном содержании																																																								
25-30 лет	1	8,3																																																								
30-40 лет	2	39.7																																																								
40-55 лет	0	0																																																								

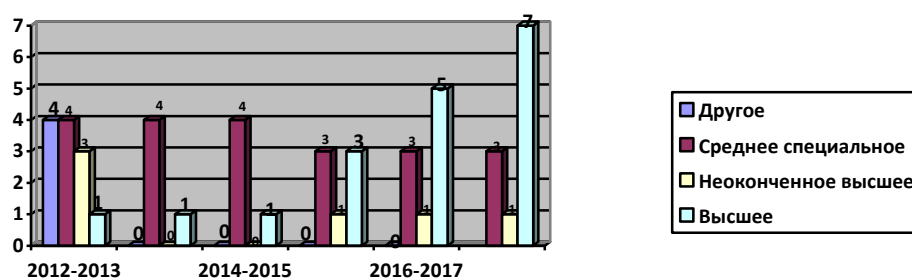
передового педагогического опыта, наставничество, круглые столы, семинары, конкурсы, тренинги, разнообразные выставки, коллективные просмотры.

Центральным звеном организации всей методической работы является педагогический совет, который проводится в разных формах: мозговой штурм, творческий отчет, аналитический, итоговый, традиционный, дискуссии.

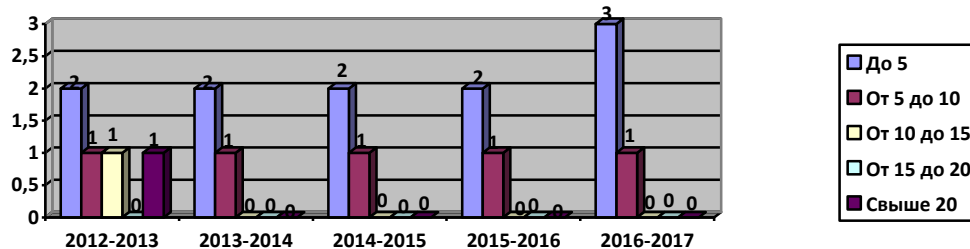
Квалификационные категории



Образование (педагогическое)



Педагогический стаж



Пройдено курсов повышения квалификации по ФГОС ДО

№	ФИО педагога, должность	Количество часов		Другие
		пройдено	запланировано до 2017 г.	
1.	Китаева Елена Николаевна, заведующий	72	72	
2.	Злобина Инна Александровна, воспитатель	72	72	
3.	Кириллова Юлия Григорьевна, воспитатель	72	72	
4.	Горюнова Анна Леонидовна, воспитатель	72	72	

<p>6. Финансовые ресурсы ДОО и их использование.</p>	<p>Сведения о финансировании и доходах ДОО Деятельность детского сада финансируется за счет средств муниципального бюджета и частично за счет родительской платы. Предусмотрены следующие статьи расходов: заработная плата, коммунальные услуги, услуги связи, продукты питания, текущие ремонты оборудования и здания, приобретение оборудования и инвентаря длительного пользования, расходы на охранную и пожарную сигнализацию, оплата налогов на имущество, прочие расходы.</p> <p>Внебюджетная деятельность. Родительская плата, Добровольные пожертвования</p> <p>Льготы для отдельных категорий воспитанников и условия их получения. В учреждении существуют следующие категории льготников – многодетные, участники боевых действий и др..</p> <p>В ДОО имеется 1 компьютер и 2 ноутбука, детский сад подключен к сети Интернет; действует электронная почта; дошкольное учреждение имеет свой сайт. Это увеличивает возможности дошкольного учреждения для информированности общест­венности, транслирования своего опыта.</p>
<p>7. Решения, принятые по итогам общественного обсуждения</p>	<p>Информация о решениях, принятых образовательным учреждением в течение учебного года по итогам общественного обсуждения, и их реализации. Вся информация полученная от родителей учитывается в планировании работы ДОО, отчёт предоставляется на общих родительских собраниях и сайте.</p> <p>Исследования социального заказа МБДОУ детский сад №35 показали, что: 80% родителей считают, что ребенку достаточно государственных стандартов образования, 20% родителей нуждаются в консультативной помощи: - логопеда- 2%, - психолога- 1%, - музыкального руководителя - 15%, - по развитию художественных способностей - 2 %,</p> <p>Из общего числа родителей 5% хотят, чтобы их дети получали дополнительные индивидуальные занятия: - с логопедом- 2 %, - с психологом- 1%, - желают посещать группы подготовки детей к школе 2 %,</p> <p>Таким образом, потребности семей, посещающих детский сад являются частью консолидированного заказа, который рассматривается как три составляющие: 1. Это особые компетентности, которые должны быть сформированы у человека в системе образования. Эти компетентности должны обеспечить ему успешность в современном мире. 2. Требования к особым условиям в системе образования в целом и в каждом ДОО, в котором эти компетентности будут формироваться. 3. Конкретные требования (ожидания) семей (родителей), которые являются непосредственными потребителями образовательных услуг.</p> <p>Следовательно, современному детскому саду необходимы системные изменения, которые должны произойти в содержании образования, управлении, кадровом ресурсе, внешних связях Системные изменения требуют определенных усилий, времени и должны быть целенаправленными и взаимосвязанными. Для этого необходимо общее видение и стратегия ДОО, а также определенная последовательность шагов и этапов, которые приведут к запланированным результатам</p>

	<p>Анализ теории и практики работы с семьей выявил еще одну проблему на современном этапе - организация совместной деятельности родителей и детей по приобщению к здоровому образу жизни, и одной из главных задач ДОО стоит задача создания условий для развития нормальных отношений в семье через различные формы. Проведя социально-гигиенический опрос условий и образа жизни семей воспитанников, получили следующие результаты:</p> <ul style="list-style-type: none"> - ответы недостоверны - 0; - семья ведет в целом здоровый образ жизни – 21 %; - семья тяготеет к здоровому образу жизни – 20 %; - здоровый образ жизни в семье не сложился – 2 %; - игнорируют – 3 %. <p>Из полученных результатов сделали вывод, что часть родителей (20 %) пытаются вести здоровый образ жизни, а значит, есть единомышленники, на которых можно опереться. Естественно, что работа с родителями, тем более в такой трудной области как приобщение к здоровому образу жизни, задача сложная, но добиться даже небольшой положительной динамики в этом направлении по силам.</p>
8. Перспективы на будущее	<p>План развития и приоритетные задачи на следующий год. По результатам проведенного анализа за прошедший учебный год, определены перспективы развития и приоритетные задачи на следующий год отраженные в Программе развития ДОО и годовом плане на 2016-2017 учебный год.</p> <p>Программа развития муниципального дошкольного образовательного учреждения детский сад № 35 муниципального образования Абинский район, предполагает в будущем достижение следующих результатов:</p> <ol style="list-style-type: none"> 1. Повышение социального статуса МБДОУ: поднятие престижа МБДОУ детский сад №35 в глазах общественности, построение взаимодействия с общественными организациями, налаживание сотрудничества с семьями воспитанников (1.5.1. ФГОС ДО). 2. Создание механизмов, обеспечивающих высокий уровень охраны и укрепления здоровья детей, обеспечению их психологической защищенности и эмоционального благополучия (1.6.1). 3. Создание благоприятных условий развития детей в соответствии с возрастными и индивидуальными особенностями и склонностями, развитие способностей и творческого потенциала каждого ребёнка как субъекта образовательного процесса. (1.3.2, 1.6.4); формирование социокультурной среды. 4. Повышение профессиональной компетентности педагогов в соответствии современных требований . 5. Обеспечение психолого-педагогической поддержки семьи и повышение компетентности родителей (законных представителей) в вопросах развития и образования, охраны и укрепления здоровья детей.(1.6.7) <p>Задачи ДОО на 2016-2017 учебный год</p> <ol style="list-style-type: none"> 1. Укрепление физического здоровья детей через создание условий для систематического оздоровления организма через систему физкультурно-оздоровительной работы в соответствии с требованиями ФГОС ДО. 2. Создать в МБДОУ предметно-пространственную развивающую образовательную среду с помощью проектной деятельности, которая представляет собой систему условий социализации и индивидуализации детей, найти пути, которые позволят интегрировать предметно-развивающую среду семьи и детского сада, связать воспитательно-образовательный процесс с социальной жизнью. 3. Углубить работу педагогического коллектива по воспитанию патриотических чувств у дошкольников, через воспитание, уважение и гордости за соотечественников прославивших нашу родину. <p>Таким образом, в дальнейшем детский сад планирует реализовывать мероприятия, направленные:</p> <ul style="list-style-type: none"> ✓ на сохранение и укрепление психофизического здоровья детей;

	<ul style="list-style-type: none">✓ изучение психологических и физиологических особенностей детей и разработку диагностики в соответствии с ФГОС ДО;✓ дозирование учебной нагрузки детей с учётом их индивидуально - возрастных особенностей;✓ обновление содержания образования, методов воспитательно- образовательного процесса, форм взаимодействия с детьми;✓ введение новых технологий обучения и использование передовых методик;✓ организацию эффективных взаимоотношений с родителями..
--	--

ВЫВОД. Дошкольное учреждение укомплектовано сотрудниками полностью. Педагоги постоянно повышают квалификацию. Состояние здания и территории учреждения соответствует санитарно-гигиеническим и противопожарным требованиям. Условия труда и жизнедеятельности детей созданы в соответствии с требованиями охраны труда. Образовательный процесс наглядными пособиями обеспечен и строится с учетом требований санитарно - гигиенического режима. Для организации самостоятельной деятельности детей предоставлен достаточный объем времени в режиме дня.

ПРИЛОЖЕНИЕ 1. УЧЕБНЫЙ ПЛАН ОРГАНИЗОВАННОЙ ОБРАЗОВАТЕЛЬНОЙ ДЕЯТЕЛЬНОСТИ

	Младшая			Средняя			Старшая			Подготовительная		
	Нед.	Ме с	Год	Нед.	Мес.	Год	Нед.	Мес.	Год	Нед.	Мес.	Год
<i>«Речевое развитие»</i>	1	4	36	1	4	36	2	8	72	2	8	72
<i>«Познавательное развитие»</i> (Формирование целостной картины мира, расширение кругозора)	1	4	36	1	4	36	1	4	36	1	4	36
<i>«Познавательное развитие»</i> (ФЭМП)	1	4	36	1	4	36	1	4	36	2	8	72
<i>«Познавательное развитие»</i> (познавательно-исследовательская деятельность - конструирование) и <i>«Художественно - эстетическое развитие»</i> (конструктивно - модельная деятельность)	0	0	0	0	0	0	1 Через неделю	2 2	18 18	1 Через неделю	2 2	18 18
<i>«Художественно эстетическое развитие»</i> (рисование)	1	4	36	1	4	36	2	8	72	2	8	72
<i>«Художественно-эстетическое развитие»</i> лепка аппликация	1 Через неделю	2 2	18 18	1 Через неделю	2 2	18 18	1 Через неделю	2 2	18 18	1 Через неделю	2 2	18 18
<i>«Художественно-эстетическое развитие»</i> (музыкальное развитие)	2	8	72	2	8	72	2	8	72	2	8	72
<i>«Физическое развитие»</i> <i>В помещении</i>	2	8	72	2	8	72	2	8	72	2	8	72
<i>На прогулке</i>	1	4	36	1	4	36	1	4	36	1	4	36
Всего по программе	10	40	360	10	40	360	12	48	432	14	56	504

Приложение 2.

№ п/п	Мероприятие	Источники финансирования
1.	Покупка игр и игрового оборудования на сумму 98000, 00 руб.	Бюджет
2.	Кухонный инвентарь и посуда в группах 7000,00 руб.	Внебюджет
3.	Водонагреватель 4000,00	Внебюджет
4.	Баннер 2000,00 руб.	Внебюджет
5.	Стол на пищеблок 2400,00 руб.	Внебюджет

План административно - хозяйственной работы

№ п/п	Мероприятие	Источники финансирования
1.	Приобрести в медицинский кабинет: 1. Тонометр с детской манжетой – 1 шт.	Внебюджет
2.	Приобрести на пищеблок и пищевую кладовую: 1. Электропечь	Внебюджет
3.	Приобретение физкультурного инвентаря для учебно-материального обеспечения физкультурного зала: 1. Мячи всех размеров по 16 шт. 2. Скакалка – 10 шт. 3. Гантели детские – 10 пар. 4. Баскетбольное кольцо – 2 шт. 5. Кольцеброс – 2 набора. 6. Лента короткая (гимнастическая) – 20 шт. 7. Мешочки с грузом малые – 20 шт. 8. Контейнер для хранения мячей передвижной – 1 шт	Внебюджет
4.	Оборудование для учебно-материального оснащения музыкального зала: 1. Детские музыкальные инструменты: барабаны, бубен, деревянные ложки, вертушки, трещётки и т.п. 2. Детские и взрослые театральные костюмы. 3. Детские стульчики – 10 шт.	Внебюджет
5.	Оснащение оборудованием, учебно-методическими и игровыми материалами педпроцесса в группах: 1. Методическая литература по ФГОС ДО. 2. Игрушки. 3. Дидактические игры, игры – головоломки, кубики, все виды конструктора, мозаики. 4. Крупногабаритный и другие виды строительного материал. 5. Разные виды кукольного театра.	Внебюджет

	<ol style="list-style-type: none">6. Наглядный демонстрационный материал по всем образовательным областям.7. Спортивный инвентарь.8. Игровая детская мебель.9. Комплекты для сюжетно-ролевых игр.	
6.	Для косметического ремонта помещений МБДОУ <ol style="list-style-type: none">1. Краска2. Линолеум3. Светильники дневного света – 5 шт.	Внебюджет

Анализ заболеваемости

Беспокойство вызывает тот факт, что здоровье детей до поступления их в дошкольное учреждение с каждым годом ухудшается. Это зависит от многих объективных факторов: экологическая обстановка в стране и мире, отсутствие системы закаливания ребёнка и невыполнение режима дня дома, а это обязательный дневной сон; нездоровая пища (чипсы, кока-кола и пр.) и неправильное питание.

Организация режима для детей в соответствии с сезонными особенностями.

Важным разделом оздоровительно-воспитательной работы является обеспечение детей полноценным питанием. Эти задачи решаются медицинским персоналом и работниками пищеблоков, которые готовят рацион детей, не только исходя из общеизвестных концепций сбалансированности калорийного питания, но и на основании теории адекватного питания.

Положительным моментом здесь является то, что всем детям проводится вакцинация против гриппа за счет средств бюджета администрации, С-витаминизация 3 блюда, питание в ДОУ пятиразовое – завтрак, второй завтрак, обед, полдник, ужин.

Антропометрические показатели. Оценку физического развития детей проводят 2 раза в год (осень, весна) по данным антропометрических показателей (длина и масса тела) и для детей дошкольного возраста дополняют результатами тестирования физической подготовленности. В «Критериях оценки состояния здоровья детей» выделяются группы обязательных и дополнительных показателей физического развития. К обязательным относятся:

1. Антропометрия: длина и масса тела, обхват грудной клетки (вдох, выдох, экскурсия), динамометрия, спирометрия.

Год	Нарушения						Всего, % от общего кол-ва
	Вес ниже нормы	Вес выше нормы	Вес и рост выше нормы	Вес и рост ниже нормы	Рост ниже нормы	Рост выше нормы	
2013	2	1	1	1	1	3	9 – 10,6%
2014	1	2	2	1	1	1	8 – 9,5%
2015	1	1	1	0	1	1	6 – 6,7%
2016	0	0	1	0	0	1	2-2,1%
2017	0	0	0	1	0	1	2-2,1%

Динамика антропометрических показателей за последние 3 года



2. Форма грудной клетки - деформации - «куриная», «воронкообразная», «грудь сапожника» и др.

Дети МБДОУ детский сад №35 не имеют нарушений этого параметра.

3. Форма ног - нормальные, Х-образные, 0-образные.

Дети МБДОУ детский сад №35 не имеют нарушений этого параметра.

4. Стопа - нормальная, уплощенная, полая.

5. Осанка - нормальная, лордоз, кифоз, сколиоз.

Стопа и осанка	Случаи нарушения				
	2013	2014	2015	2016	2017
Форма грудной клетки - деформации	0	0	0	0	0
Форма ног - Х-образные, 0-образные.	0	0	0	0	1
Нарушение осанки	1	1	1	1	1
Плоскостопие	2	2	2	2	2

Заболеваемость. Оценка состояния здоровья коллектива, как указано в СанПин 2.4.1.3049-13 «Санитарно-эпидемиологические требования к устройству, содержанию и организации режима работы дошкольных образовательных учреждений» и «Критериях оценки состояния здоровья детей», проводится врачами-педиатрами при профилактических осмотрах детей на основе следующих показателей:

- общая заболеваемость (уровень и структура);
- острая заболеваемость (уровень и структура);
- заболеваемость детей в случаях, в днях на 1 ребенка;
- процент часто болеющих детей;
- процент детей с хроническими заболеваниями;
- процент детей, функционально незрелых к обучению в школе;
- процент детей с нарушениями состояния здоровья, вызванными адаптацией к ДОУ, школе;
- распределение детей по группам физического развития;
- распределение детей по группам здоровья;
- процент детей, нуждающихся в оздоровительных мероприятиях.

Таким образом, схема комплексной оценки состояния здоровья, как указано в «Положении о профилактических осмотрах детей, посещающих образовательные учреждения» (утверждена приказом Минздрава РФ и Минобразования РФ 30.06.92 г. № 186/272) и в «Инструкции по комплексной оценке состояния здоровья детей», (утверждена приказом Минздрава РФ от 30.12.2003 г. № 621), базируется на четырех важнейших критериях здоровья:

- наличие или отсутствие функциональных нарушений и/или хронических заболеваний (в том числе врожденной патологии);
- функциональное состояние основных систем организма;
- резистентность и реактивность организма (степень сопротивляемости организма неблагоприятным воздействиям);
- уровень и гармоничность физического и нервно-психического развития.

Основным методом, позволяющим получить характеристики, на основании которых дается комплексная оценка состояния здоровья, является профилактический медицинский осмотр, о результатах которого будет подробно рассказано ниже.

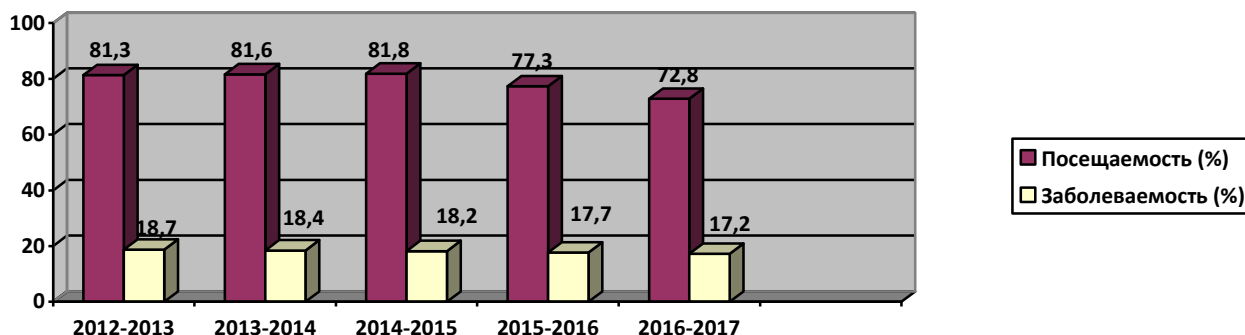
В ДОО задача сохранения и укрепления здоровья детей всегда была приоритетной.

По данным мониторинга, проводимого совместно с отделом здравоохранения в дошкольных учреждениях Дмитровского района сохраняется неблагоприятная тенденция в состоянии здоровья детского населения.

По данным городской ПМПК (логопедическое обследование) увеличивается количество детей с различными речевыми нарушениями.

Проведя анализ заболеваемости по за последние три года, на первое место выходит заболеваемость инфекционного характера, органов дыхания, которые отмечаются рост в период межсезонья.

№	Годы	2012	2013	2014	2015	2016
		1	Средне - списочный состав	45	45	45
2	Пропуски по болезни (дней)	1612	1287	1298	1238	1346
3	Средняя продолжительность заболевания	9	9	8	9	9
4	Количество случаев заболеваний	167	142	145	138	168
5	Количество часто и длительно болеющих детей	6	6	7	6	7



Годы	Всего воспитанников	Ни разу не болели в течение года	Болели 4 и более раз в течение года	Число случаев заболеваний на 1 ребенка
2012	45	9	22	4,2
2013	45	12	17	3,7
2014	45	23	12	3,8
2015	46	12	16	2,8
2016	46	12	16	2,8

Анализ числа инфекционных заболеваний

Год	Всего случаев инфекционных заболеваний	ОРЗ - грипп	Ангина	Гастроэнтероколит	Другие (вет.оспа)
2012	27	12	5	0	20
2013	28	19	1	0	8
2014	31	29	1	1	0
2015	34	19	1	0	14
2016	42	14	6	0	22

Результаты медицинского осмотра. Два раза в год – сентябре и мае Ахтырский филиал Абинской ЦРБ проводит медицинский осмотр детей МБДОУ детский сад №35 врачами: ЛОР врач, невропатолог, педиатр, стоматолог, хирург и другими специалистами. Картина выявленных болезней по их классификации отражена в таблице.

Количество детей, имеющих хронические заболевания

	Классификация болезней	Нозологическая форма	2012	2013	2014	2015	2016
1	Болезни органов дыхания	Бронхиальная астма	0	0	0	0	0
2	Болезни ЛОР - органов	Аденоиды, гипертрофия миндалин	0	0	0	1	1
3	Болезни органов пищеварения	Кариес	2	2	2	2	2
4	Болезни мочеполовой системы	Хронический пиелонефрит, почечная недостаточность, фимоз, пупочная грыжа	0	0	0	0	0
5	Болезни кожи и подкожной клетчатки	Атопический дерматит	0	0	0	0	0
6	Болезни нервной системы	ДЦП	0	0	0	0	0
7	Болезни костно - мышечной системы и соединительной ткани	Сколеоз	0	0	0	1	1
8	Сердечно-сосудистая система	Маре	0	0	0	0	0
9.	Болезни глаза и его придаточного аппарата		0	0	0	0	0
10	Стеноз лёгочной артерии		0	0	0	0	0
11	Сидром Дауна		0	0	0	0	0

Здесь необходимо отметить с положительной стороны скоординированную работу ДОО и детской поликлиники по углубленному осмотру детей, на их основе дают рекомендации педагогам для составления индивидуальной и общей программы оздоровления детей.

Благодаря теплым эмоциональным отношениям и доверительному контакту, сложившимся в коллективе дошкольного учреждения, исчез элемент детской тревожности, вновь прибывшие дети относительно легко привыкают к детскому саду.

В период адаптации	2012 год	2013 год	2014 год	2015 год	2016 год
Не болели	5 (23,9 %)	9 (40,9 %)	8 (36,3 %)	9 (9%)	8(36,3%)
Легко перенесли	14 (46,7 %)	10 (35,5 %)	12 (39,6 %)	11 (37%)	11(37%)
Испытывали проблемы адаптации	2 (3,4 %)	3 (5,6 %)	2 (3,4%)	2 (3,4%)	4 (6,2%)

Согласно ФГОС ДО, образовательной программы МБДОУ детский сад №35 и годовому плану работы, в группах проводился педагогическая диагностика освоения воспитанниками основной общеобразовательной программы дошкольного образования «От рождения до школы», под редакцией Н.Е. Вераксы, Т.С. Комаровой, М.А.Васильевой, Москва «Мозаика-Синтез», третье издание, 2015 г., по парциальным программам и технологиям, рекомендованные Министерством образования РФ. Все программы плавно вписываются в единый комплекс и используются для разностороннего развития детей дошкольного возраста.

В целом результаты стабильны, отмечается ежегодный рост показателей по всем образовательным областям и направлениям развития.

Цель мониторинга: изучение качественных показателей достижений детей, складывающихся в целесообразно организованных образовательных условиях.

Анализируя выполнение программы по образовательным областям, можно отметить, что программа «От рождения до школы» выполнена на 86 %.

Средний уровень усвоения программы во второй младшей группе - 83% (за счёт ниже средних показателей по игровой деятельности и речевому развитию). Средний уровень усвоения программы в средней группе составляет 84 %, что соответствует норме.

Уровень усвоения программы в старших и подготовительных группах стабильно высокий (соответственно 84 %).

Наиболее высокие результаты, достигнуты по образовательным областям «Чтение художественной литературы» (87%), «Труд» (86%). «Физическая культура», «Коммуникация», (86%).

Анализ достижения воспитанниками ДОО выполнения ООП за три года

Образовательные области и основные направления развития	2014-2015 учебный год			2015-2016 учебный год			2016-2017 учебный год		
	Н	С	В	Н	С	В	Н	С	В
Физическая культура	18	34	18	18	50	32	14	52	34
Здоровье	27	37	16	20	57	23	15	59	26
Физическое	22	61	17	19	54	27	14	55	31
Коммуникация	28	55	17	18	56	26	14	58	28
Чтение художественной литературы	22	57	21	14	47	39	12	47	41
Познание	32	52	16	17	45	38	15	45	40
Познавательно - речевое	27	55	18	17	49	34	14	50	36
Музыка	25	58	17	25	45	30	19	48	33
Художественное творчество	25	52	23	24	55	21	19	55	26
Художественно - эстетическое	25	55	20	24	50	26	19	52	29
Социализация	34	51	15	25	46	29	21	47	32
Труд	22	61	16	19	53	28	13	54	33
Безопасность	32	48	20	26	49	25	21	53	26
Социально - личностное	29	54	17	23	49	25	18	51	31
Общие показатели	25	57	18	23	49	28	16	52	32

Проблемный анализ воспитательной работы с детьми, выявил следующее:

- ✓ в ДОО созданы необходимые условия для успешного развития каждого ребенка, формирования его личности;
- ✓ важнейшей составляющей педагогического процесса является личностно-ориентированное взаимодействие педагога с детьми, индивидуальный подход к каждому ребенку осуществляется на основе отбора средств и методов педагогического общения.

Разработана система организационно-методических условий реализации личностно-ориентированного воспитания и развития детей, создания социальной среды, ориентированной на поддержку индивидуальности ребенка и развития его творческих способностей:

- ✓ гибкая полифункциональная деятельность педагогов;
- ✓ отбор индивидуальных средств и методов педагогического общения на основе системного анализа возможностей, интересов и склонностей детей;
- ✓ оптимальное сочетание разнообразных форм взаимодействия всех участников педагогического процесса.

Достаточно высокие результаты в воспитании и образовании детей стали возможны благодаря тому, что педагоги выдвигали задачи разностороннего развития детей, а не просто формирование знаний, умений и навыков, использовали все виды детской деятельности, элементы инновационных методик и технологий; педагогами задействованы все формы организации детей в процессе воспитания и развития: совместная деятельность педагога с ребенком и самостоятельная деятельность ребенка.

В связи с переходом на ФГОС ДО была разработана новая диагностика в соответствии с требованиями законодательства.

Сводная таблица. Результаты педагогической диагностики 2016-2017 учебный год (%).
Освоения ООП «От рождения до школы»

Разделы выполнения программы	Группа			Младшая			Средняя разно- возрастная			Старшая разно- возрастная			Подготовит. разновозр.			Общие пока- затели		
	Н	С	В	Н	С	В	Н	С	В	Н	С	В	Н	С	В	Н	С	В
1. ОО «Социально – коммуникативное развитие»	27	58	15	32	60	8	13	76	11	20	72	8	23	67	10			
1.1. Социализация, развитие общения, нравственное воспита- ние.	22	65	13	20	72	8	11	81	8	20	68	12						
1.2. Ребёнок в семье и обществе.	22	65	13	40	52	8	15	77	8	20	72	8						
1.3. Самообслуживание, самостоятельность, трудовое воспи- тание.	30	52	18	24	68	8	8	77	15	10	74	16						
1.4. Формирование основ безопасности	35	52	13	44	48	8	19	70	11	28	74	8						
2. ОО «Познавательное развитие»	39	45	16	40	53	7	14	69	17	16	74	10	27	60	13			
2.1. ФЭМП	43	39	18	28	64	8	8	77	15	12	76							
2.2. Развитие познавательно – исследовательской деятельно- сти	39	43	18	44	48	8	19	73	8	20	72	8						
2.3. Ознакомление с предметным окружением	35	47	18	40	52	8	15	66	19	16	68	16						
2.4. Ознакомление с социальным миром	43	44	13	52	40	4	15	63	22	20	72	8						
2.5. Ознакомление с миром природы	35	52	13	36	60	8	15	66	19	12	80	8						
3. ОО «Речевое развитие»	41	44	15	36	56	8	15	68	17	16	70	14	27	59	14			
3.1. Развитие речи	26	57	17	44	48	8	19	59	22	20	72	8						
3.2. Приобщение к художественной литературе	57	30	13	28	64	8	11	77	12	12	68	20						
4. ОО «Художественно – эстетическое развитие»	34	54	12	41	52	7	19	72	12	24	64	12	29	61	10			
4.1. Приобщение к искусству	30	57	13	64	28	8	22	70	8	20	72	8						
4.2. Изобразительная деятельность	30	57	13	20	72	8	15		15	20	58	22						
4.3. Конструктивно – модельная деятельность	30	57	13	32	64	4	19	73	8	24	68	8						
4.4 Музыкальная деятельность	48	43	9	48	44	8	22	63	15	32	60	8						
5. ОО «Физическое развитие»	32	55	13	37	53	10	18	63	19	28	64	8	28	59	13			
5.1. Формирование нач. представлений о здоровом образе жизни	35	52	13	48	48	4	22	67	11	32	64	4						
5.2. Физическая культура	30	57	13	26	57	17	15	59	26	24	64	12						
Итоги по группам	34	51	15	37	55	8	15	70	15	21	69	10	27	61	12			

Программа выполнена на 73 %

Информация об уровне готовности детей ДОО к школе

МБДОУ детский сад № 35									
Год	Высокий		Средний		Низкий		Кол-во детей, которые пойдут в школу в возрасте 7 лет	Кол-во детей, которые пойдут в школу в возрасте 6,5 лет	ВСЕГО будущих первоклассников
	кол-во детей	%	кол-во детей	%	кол-во детей	%			
2016	8	65	5	15	0	0	13	1	13
2017	8	65	5	15	0	0	13	1	13

